



LE LIEN

Année 1989 BULLETIN DES " AMIS DU GRANDVAUX " N° 28
Siège social : Mairie de GRANDE RIVIERE - C.C.P. 286I - 59 F DIJON
39150 SAINT-LAURENT-EN-GRANDVAUX

=====

SOMMAIRE :

Dans ce bulletin de liaison, vous trouverez :

	Pages
NOS PROJETS !!!.....	2-3
Prenovel-14 ème Fête du Haut-Jura Présence des "AMIS DU GRANDVAUX"	4 à 10
Notre "Dépliant "	11 à 14
Marque-Maillard à LONS le Saunier-Communiqué	15
Exposition à LONS LE SAUNIER :surprise !	16 à 18
Quelques réflexions sur le projet de cahier de doléances de Saint-Claude par Jean FERREZ	19 à 25
Hors-texte -La MAISON MIGNOT par Jean LOUVIER	-
OU en est la "MAISON DU GRANDVAUX" par J;LOUVIER	26 à 27
Grandvaux d'Hier &d'Aujourd'hui Par Noël GAILLARD	28 /fin 29
Sortie d'Automne -10 Décembre 1989 par Mr CHARNU	29
Exposition philatélique-Mairie de St-Laurent	30
Un peu d' HISTOIRE POSTALE par Michel CHAPOUTOT	31 à 32
BILAN 1989 par Le Trésorier Jean GASQUI	33 à 34
Notre portefeuille "OBLIGATIONS" évaluation	35
Souvenirs disponibles	36
Assemblée Générale du 12 Janvier 1990-CONVOCATION	37
Photos "LES AMIS DU GRANDVAUX " et mise en pages par Jean GASQUI.	

Le Gérant: Mr Louis CHARNU

Dépôt Légal : 4 ème Tr 1989.

Imprimeur : A.P.E.P. St-Laurent
39150 St-Laurent.

.. NOS PROJETS ..

SOIREE-DEBAT - Début Mars 1990 - Date définie à Préciser
A Grande-Rivière-Salle des Guillons à 20h30 - (Le 2 ou 3 - ou 9 ou 10)
Monsieur Jean CUYNET-auteur de l' Histoire du Rail en Franche-Comté
viendra nous parler de CHEMIN DE FER ET DE sa naissance dans notre
région , préparant ainsi la célébration du CENTENAIRE de l' OUVERTURE
de la LIGNE CHAMPAGNOLE-SAINT-LAURENT-DU-JURA , les 14 & 15 Juillet
1990 . Nous vous rappelons que la ligne a été ouverte le 10 Juillet
1890.

ASSEMBLEE GENERALE - Convocation pour l'ASSEMBLEE GENERALE ORDINAIRE
LE 12 JANVIER 1990 (voir page spéciale)

BAL COSTUME des ENFANTS .-

Nous pensons à CHAUX DU DOMBIEF le 18 Mars 1990, après-midi.

SORTIE DU 1er MAI 1990.

Elle aura lieu à FORT DU PLASNE.

Sur les CHEMINS de la BIQUE Notre vice-président WILLIAM
GOYARD nous prépare cette sortie

EXPOSITION 1989; Voir page suivante

BIBLIOTHEQUE - La permanence est assurée tous les Samedi après-midi
"Sur les Crêts" 24, route de Genève à St-Laurent-en-Grandvaux , dans
le local prêté par Notre Président Monsieur CHARNU.

Nous avons "trouvé" dans nos recherches de nouveaux livres de Mr
Auguste BAILLY : MAZARIN - HENRI LE BALAFRE (Duc de Guise) -

LA FONTAINE-

Nous continuons nos recherches Nous allons avoir "quelques
doubles" que nous allons pouvoir céder , pour continuer nos achats §!
Si vous êtes intéressé contacter le Trésorier ...

D'autre part un de NOS AMIS nous a adressé la photocopie d'un
livret : ROBERT FERNIER - Peintre de la neige, peintre du Jura
par Auguste BAILLY - 1955. DROGUES & PEINTURES - Collection INNOTHERA-
Laboratoires Chantereau à Paris-

Nous ferons le point dans un prochain "Lien".

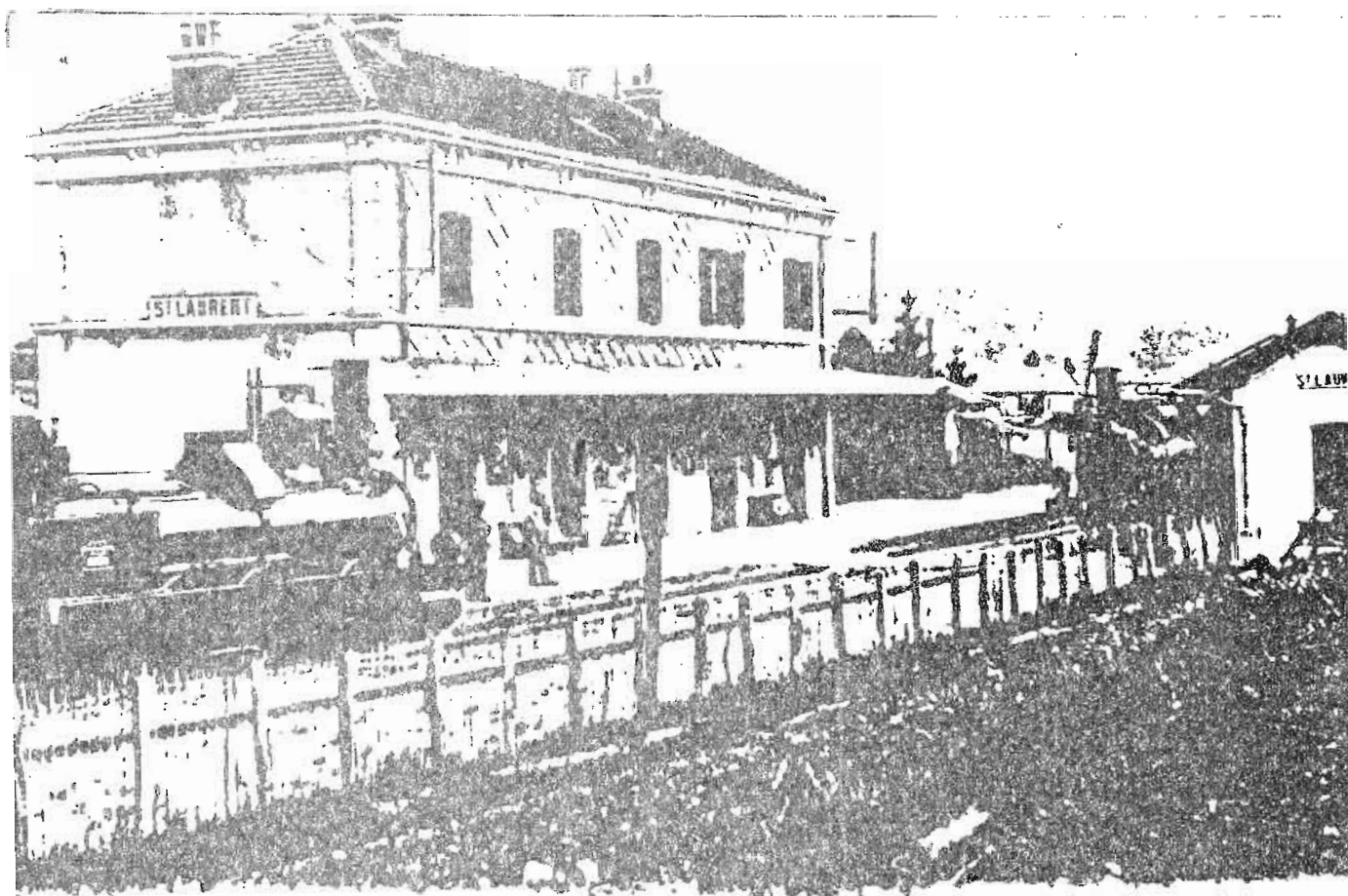
===== 1890 - 1990 =====

=====

10 JUILLET 1890 -Ouverture de la LIGNE de CHEMIN DE FER de
CHAMPAGNOLE à SAINT - LAURENT (du JURA)
aujourd'hui SAINT - LAURENT -EN - GRANDVAUX

Les 14 & 15 Juillet 1990 nous célébrerons donc le centenaire
de l'arrivée du chemin de fer à Saint-Laurent, conjointement
avec Champagnole ;

EXPOSITIONS & ANIMATIONS -Edition d'une brochure sur "La LIGNE"
E.T.C. Nous vous donnerons plus amples informations bientôt.



PRENOVEL



14^e FETE

DU HT-JURA

19-20 août 1989



Parc Naturel
Régional du
Haut-Jura

Saint-Laurent-en-Grandvaux

Les Amis du Grandvaux à la fête du haut Jura

En marge de la grande fête du haut Jura qui se déroule à Prénovel ce week end, les Amis du Grandvaux se sont retrouvés dernièrement devant l'école de Prénovel (Les Janiers) pour l'inauguration de leur exposition 1989, consacrée cette année au costume grandvallier en général, mais aussi à la présentation de mobilier ancien, de broderies, vêtements et sous-vêtements, bonnets, ombrelles, documents divers et même une collection de fers à repasser.

Dès 17 heures, un groupe costumé accueillait les invités dont en particulier M. le conseil-

ler général Georges Michaud, M. Jean Louis Alabouvette, maire de Prénovel, ainsi que MM. les Maires des différentes communes du Grandvaux.

Après la visite, le président Louis Charou remercia M. le Maire de Prénovel pour la mise à disposition des locaux à l'association des Amis du Grandvaux, ainsi que les participants et toutes les personnes ayant spontanément prêté les objets exposés, pour la plupart en provenance des familles : ce qui donne que plus de valeur à cette présentation.

Il évoqua encore le projet de

création de la Maison du Grandvaux (sujet qui sera abordé prochainement dans le détail).

Mme Denise Piard remercia également tous ceux et celles qui l'ont aidée à l'organisation ainsi qu'à la mise en place de l'exposition. Elle fit ensuite appel à tous pour que soient préservés de la destruction les trésors qui sommeillent encore dans les greniers, les remises ou les caves. L'association des Amis du Grandvaux est prête à recueillir ces témoignages du passé local.

A son tour, M. le Conseiller

général, Georges Michaud, prit la parole pour féliciter vivement les artisans de cette exposition et insista surtout sur le fait qu'une grande place avait été réservée aux épouses qui, à l'époque ou les rouliers s'absentaient, chaque année pendant de longs mois, avaient la lourde tâche d'assurer la vie de la famille.

Puis, pour terminer, M. le Maire de Prénovel, convia l'assistance au verre de l'amitié.

Rappelons que cette exposition est ouverte au public chaque week end, l'après midi, jusqu'au 28 août.

"LES DEPECHEES - LE PROGRES"

Vendredi 4.8.89 • PAGE 10

haut-jura

L'écho des viaducs

Les « rouliers » à l'honneur

Les « rouliers » du Grandvaux seront quand même à l'honneur en cette année de fête du haut Jura à Prénovel.

Ce thème aurait pu être choisi pour la fête du haut Jura. Comme celui des bûcherons. Mais Prénovel n'avait aucune raison de faire de l'ombre au grand concours qui aura lieu à Saint-Laurent le 15 août. Ou reprendre le même thème moins d'une semaine après.

En organisant leur quatrième exposition à Prénovel à partir de dimanche, sur le thème des rouliers, les « Amis du Grandvaux » soulignent cet aspect si particulier de la vie de cette partie du haut Jura, où le travail et le transport du bois et des articles nés du bois s'imbriquèrent dans l'activité lunetière du bassin morézien.

Les Grandvalliers, agriculteurs et éleveurs dans l'âme, élevaient des chevaux, coupaient du bois, fabriquaient des chariots, des seilles et des rondsaux comme à Prénovel.

Ils partaient avec leurs chevaux, tirant leurs chariots chargés des ustensiles fabriqués, des horloges et des lunettes moréziennes à travers la France et l'Europe vendre ces productions, non seulement ce qu'ils chargeaient sur leurs « voitures », mais également ce transport et les chevaux svant de revenir au pays.

On comprend que cette exposition, à Prénovel (école des Janiers) ne manquera pas d'intérêt.



6

"LES AMIS DU GRANDVAUX" n'exposent pas seulement ,Ils montrent le "savoir faire" à "L' ANCIENNE "

Le REMPAILLEUR -La BRODEUSE - Confection d'une COUVERTURE sur un cadre, piquée mains



Extrait du Bulletin d'INFORMATION du Foyerrural de Prénovel-Les Piards
Le mot de Mme Denise PIARD..... LES AMIS DU GRANDVAUX

Je pense que beaucoup des membres du Club 3ème Age ont pu venir voir l'exposition ,soit le jour de la fête du Haut-Jura,soit un des autres jours d' ouverture.

Pour les 3 ème Age,c'était plus qu'une exposition de "BLANC", d'un blanc resplendissant;c'était plonger dans le souvenir : souvenir des "Belles" d'autrefois.

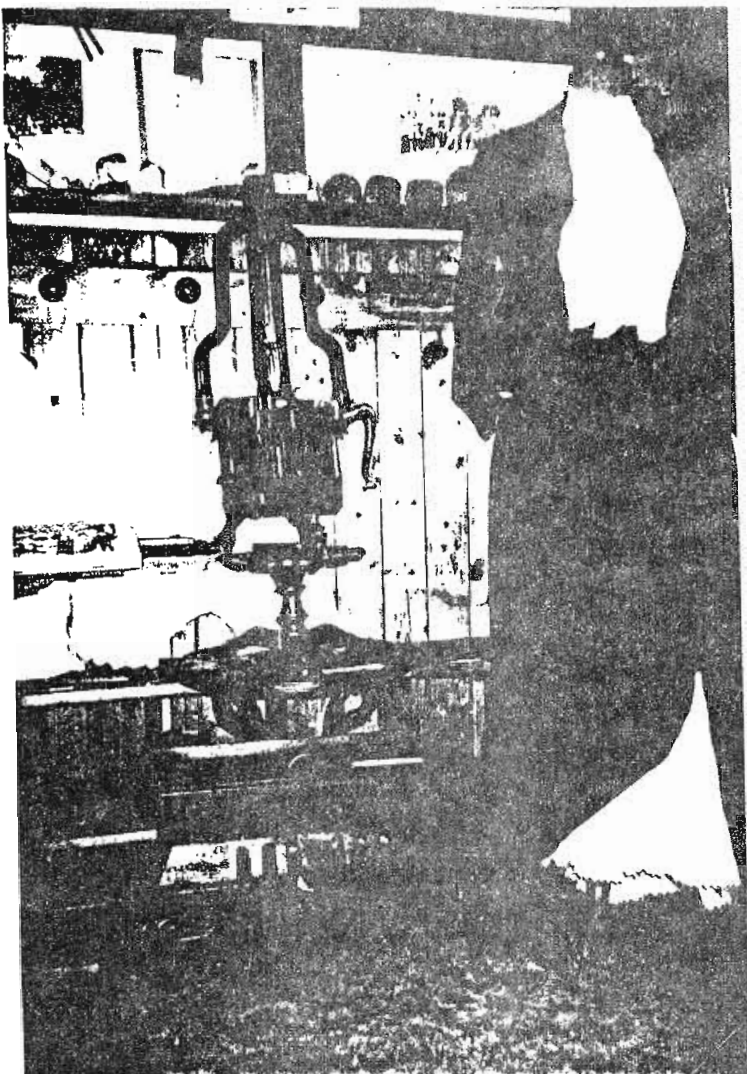
Souvenir : ces précieuses broderies exécutées à la bougie ou à la lampe à pétrole,d'une finesse,d'une habileté,d'un goût incroyable.Revoir le berceau exécuté par le grand-père Aristide pour sa petite fille...la robe de baptême de Georges.. Les robe de noce d'Elisa,de Marie-Louise...la fillette de Lucie...les bonnets des belles de LA MARECHENTE ou de Saint-Pierre...C'était plus qu'admirer :c'était s'émouvoir de souvenirs.

Cela s'adressait bien à nous,du 3ème Age,qui avons perçu l'application à la beauté de ces gens d'autrefois,qui avons touché aux rives de ces temps révolus.

Des regrets ?.... non !!§ Des CHERS SOUVENIRS.....

Denise PIARD .



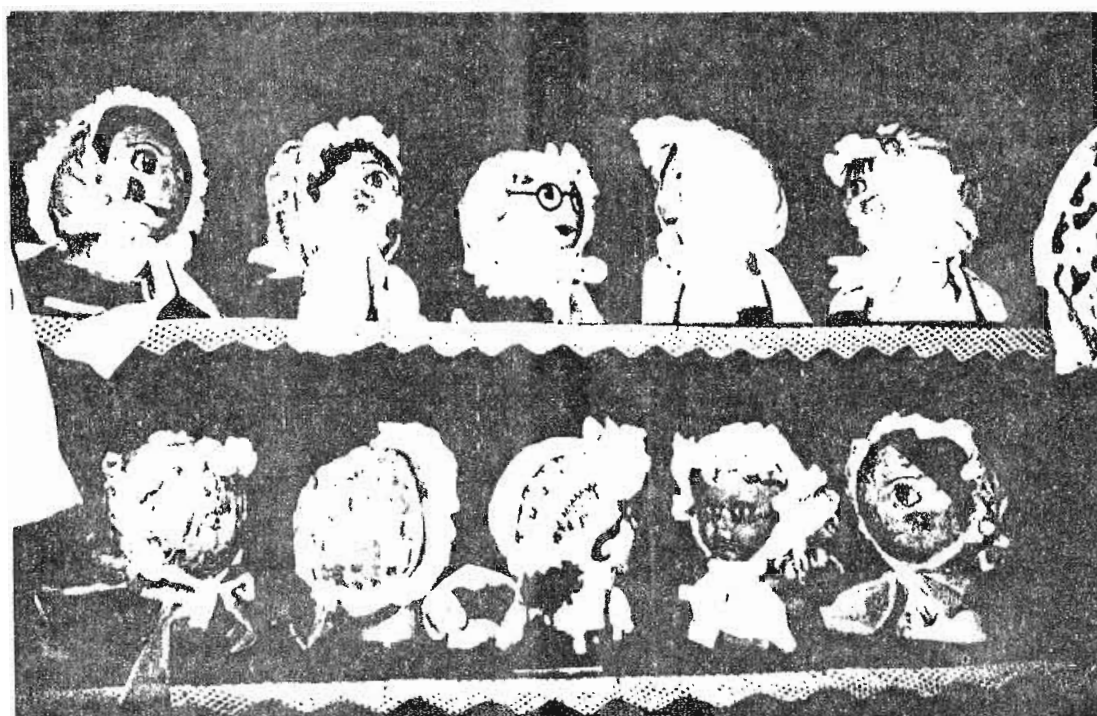


POELE à braises & FERS à Repasser.



Une armoire de TÊTES & CULOTTES de "GRAND-MÈRE"

LA TÊTE près du BONNET.....!!!!

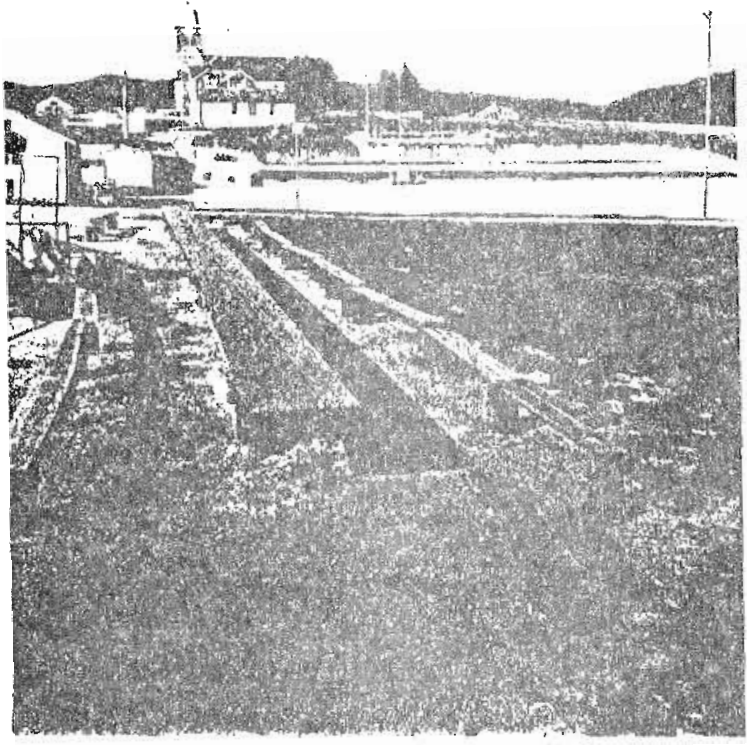




UN autre "coin" de l' Exposition

Record : une table de 30 m. de long.

NOS Grandvalliers...

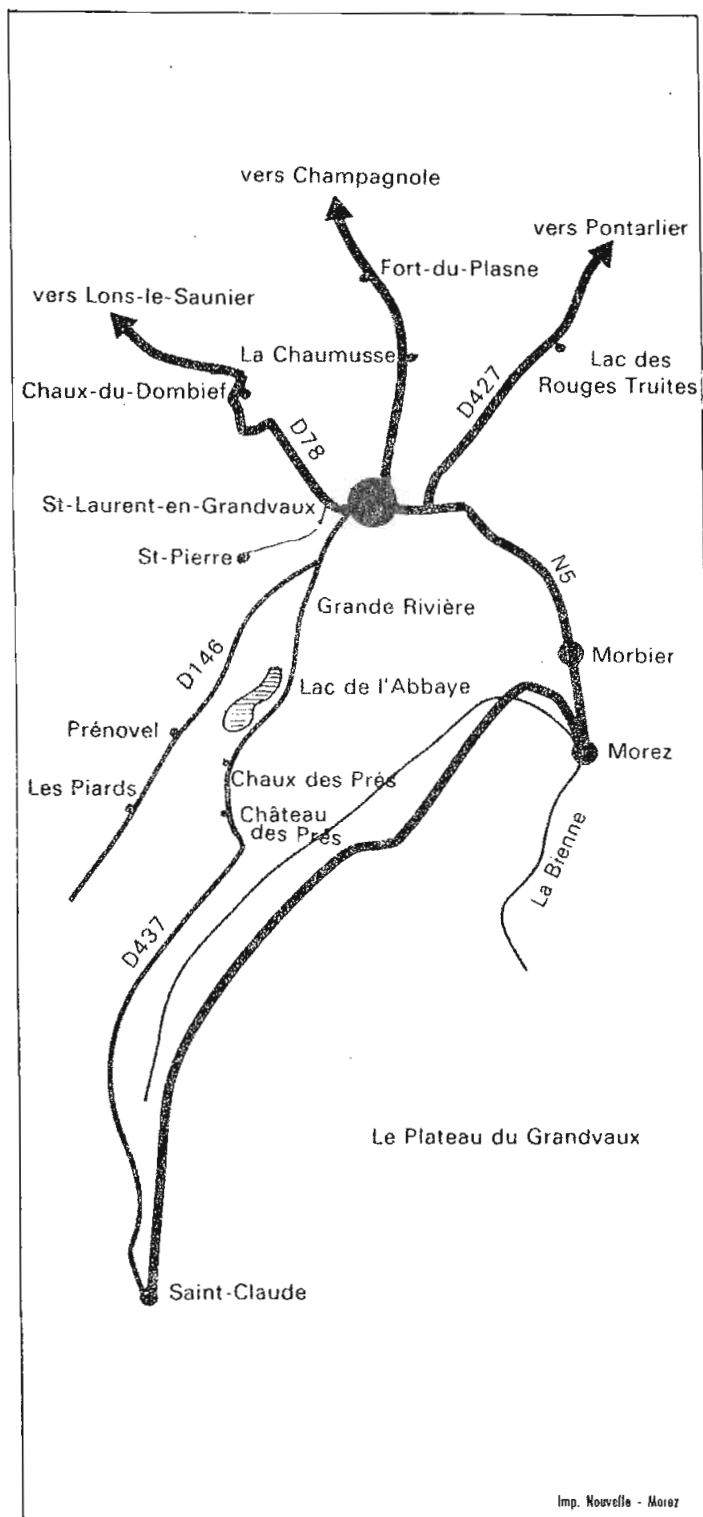


EN MAJESTÉ ...



11

POUR CEUX QUI N'ONT PAS EU LA CHANCE DE NOUS RENCONTRER A LA
FETE DU HAUT-JURA & EXPOSITION à PRENOVEL au MOIS D'AOUT 1989;
Reproduction du DEPLIANT que nous avons diffusé.....



LES AMIS DU GRANDVAUX

(Association loi 1901)

Siège social :

Mairie de Grande Rivière

39150 SAINT-LAURENT-EN-GRANDVAUX

Fondation : 27 Novembre 1975

N° d'enregistrement : 3/862 Saint-Claude



LE BUREAU :

Président :

M. Louis CHARNU à St-Laurent-en-Grandvaux.

Présidente d'honneur :

Mme Denise PIARD à Prénoval.

Vice-Présidents :

M. Raymond MICHEL-GROSJEAN à Gde Rivière.

M. William GOYARD à St-Laurent-en-Grandvaux.

Trésorier :

M. Jean GASQUI à St-Laurent-en-Grandvaux.

Secrétaire :

Mme Renée BAILLY-SALINS à Saint-Pierre.

Et les membres du Conseil d'administration :

M. Bernard BLONDEAU - Les Brenets,

M. Jean COLIN - Château des Prés,

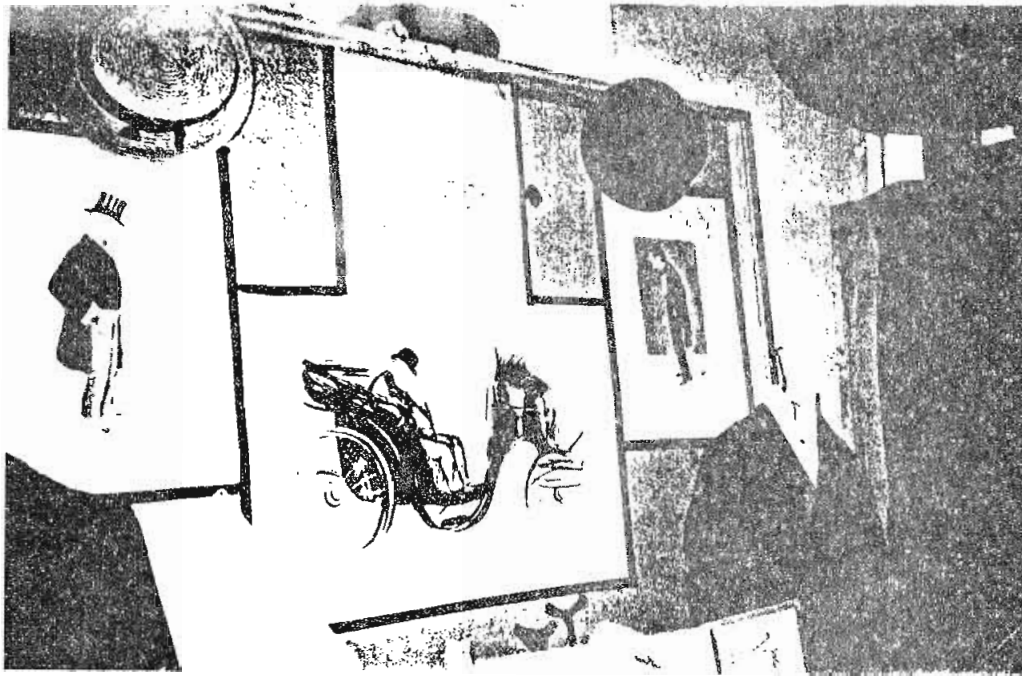
Mme Reine JANIER - Chaux des Prés,

M. Jean LOUVIER - St-Laurent-en-Grandvaux,

M. Bénigne PERRUCHON - La Chaumusse,

M. Jean-Pierre THOUVEREZ - Lac des

Rouges Truites.



NOS PROJETS

MAISON DU GRANDVAUX

Dossier en cours de réalisation.

LE LIEN

*Publication d'un numéro
SPÉCIAL GRANDVAUX :
présentation du
PLATEAU DU GRANDVAUX*

BIBLIOTHÈQUE

*Poursuite de l'équipement de
la bibliothèque avec
constitution de la mémoire
visuelle des écrits
d'Auguste BAILLY.*

*Pour vos souvenirs :
Naples au baiser de feu,
La carcasse et le tord-cou,
dont furent tirés deux
films célèbres.*

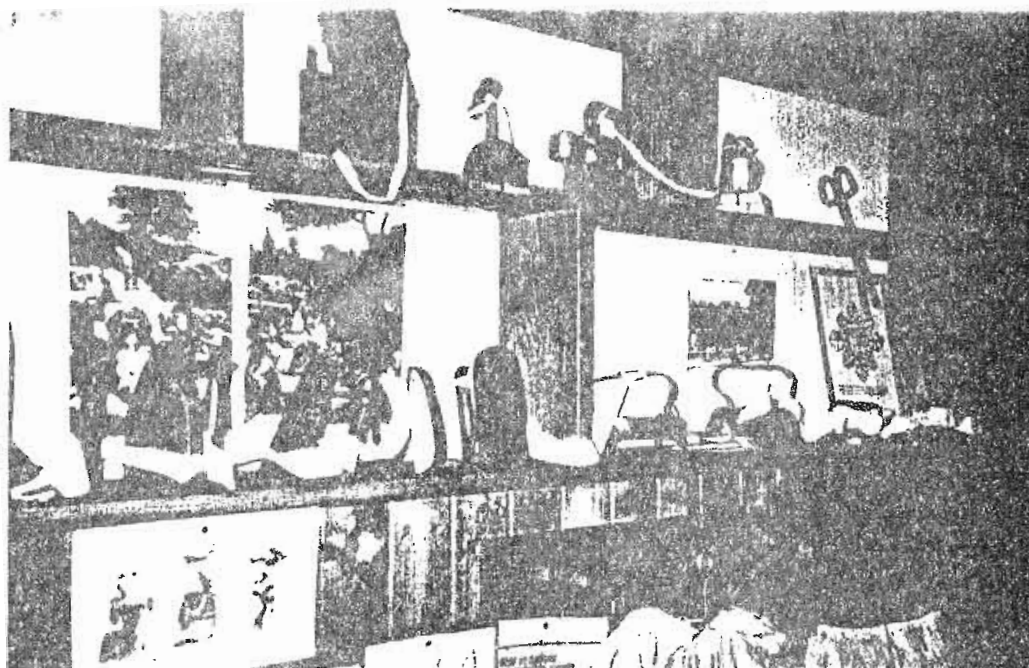
CENTENAIRE

*Projet de célébration du
centenaire de l'arrivée du
chemin de fer à
Saint-Laurent du Jura
en 1990.*

POURSUITE DE NOS ACTIVITÉS

*Par votre aide, en adhérant
"AMIS DU GRANDVAUX"
à l'aide du bulletin ci-joint.
VENEZ NOUS REJOINDRE!!!*

Bienvenue et merci.



NOS ACTIVITÉS

EXPOSITIONS - (Pour mémoire)

- 1976 - LES GUILLONS**
Roulage & éclairage.
- 1977 - AUX PIARDS**
Artisanat ancien et travail du bois-tournerie et boissellerie.
- 1978 - LAC DES ROUGES TRUITES**
Ancien chalet des Martins.
La cheminée d'autrefois et son environnement.
- 1979 - ST-LAURENT-EN-GRANDVAUX**
L'école d'autrefois.
- 1980 - FORT DU PLASNE**
Au Coin d'Aval. "La forge" :
travail du fer dans le Grandvaux
au début du siècle.
- 1981 - GRANDE RIVIÈRE**
Au chalet des Bez.
La fromagerie ancienne.
- 1982 - CHAUX DES PRÉS**
L'artisanat local et ses produits.
- 1983 - LA CHAUMUSSE**
La faune et la flore Grandvallière
une tourbière.
- 1984 - PRÉNOVEL**
Vieux livres et vieux papiers.
- 1985 - ST-LAURENT-EN-GRANDVAUX**
"Sur les Crêts" (10^{ème} expo.).
Les transports dans notre
Haut-Jura de 1830 à nos jours.
- 1986 - SAINT-PIERRE**
La filière bois. Une scierie.

1987 - GRANDE RIVIÈRE
En l'église de l'Abbaye en
Grandvaux :
"CREDO EN GRANDVAUX"

1988 - LES PIARDS
"Bancs de plein air"
- **ST-LAURENT-EN-GRANDVAUX**
125^{ème} anniversaire de la
CROIX ROUGE.

1989 - PRÉNOVEL
Participation des "Amis du
Grandvaux" à la fête du
Haut-Jura. Costumes, broderies
vieux tissus, le costume
Grandvallier.
Bicentenaire de la Révolution
par les timbres.
Les costumes par les timbres.

VOYAGES - DÉCOUVERTES

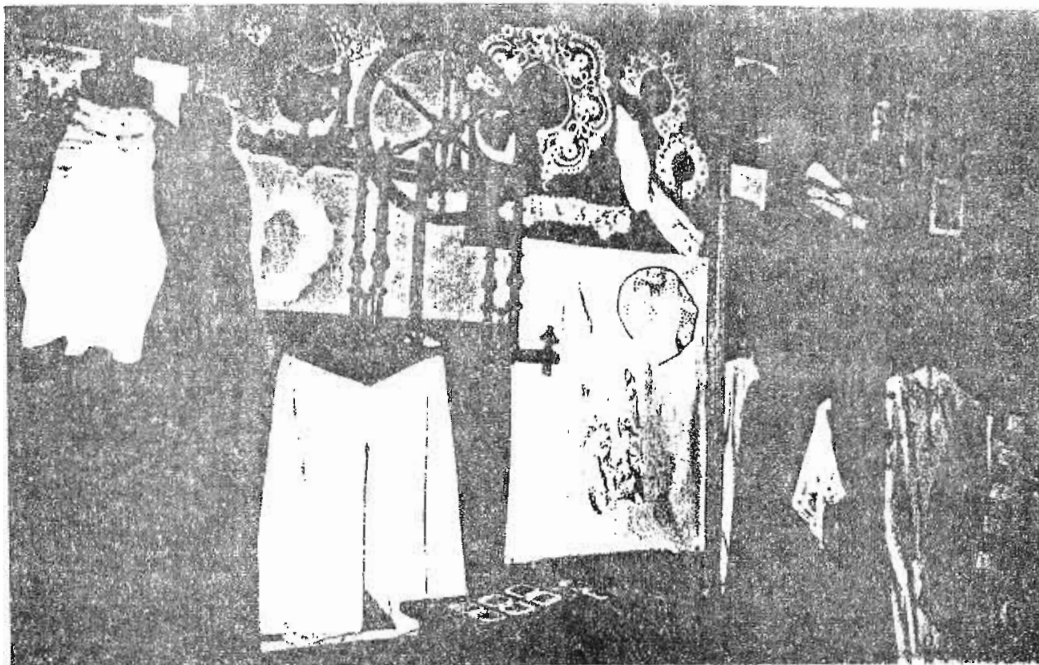
Deux voyages au loin par année : sortie
de Printemps et sortie d'Automne.
Sortie du 1^{er} Mai : sortie pédestre pour
faire connaissance avec nos villages et
environnement.

BAL COSTUMÉ

Pour les enfants de nos villages, bal
costumé, depuis 1982, chaque année
dans un lieu différent du Grandvaux.

VITRINE - EXPO

A l'Abbaye, à Saint-Laurent : Place de
la Gare, sur les Crêts.



RENCONTRES

Au foyer-logement "Louise MIGNOT" à Saint-Laurent, en hiver, avec les clubs Grandvalliers des anciens.

RÉUNIONS - DÉBATS

Avec un ou deux sujets, avec la présence d'un conférencier.

MONTAGES AUDIO-VISUELS

"L'HABITAT GRANDVALLIER".
Soirée diapos.

BULLETIN DE LIAISON

"LE LIEN" : deux bulletins par année, en Juin et en Décembre.
Compte-rendus, histoires, chansons et poèmes, photos, études, biographies des Grandvalliers célèbres, nos réalisations et nos projets.

BIBLIOTHÈQUE

Des livres d'intérêt local et des livres de lecture sont à la portée de nos adhérents.

SECTION PHILATÉLIQUE

Depuis 1986, la section philatélique participe aux expositions avec un thème en rapport.

Une permanence est organisée tous les samedis après-midi de 14 h. 30 à 17 h. "sur les Crêts", 24 route de Genève à Saint-Laurent-en-Grandvaux.

LES AMIS DU GRANDVAUX

Mairie de Grande Rivière
39150 SAINT-LAURENT-EN-GRANDVAUX

La cotisation annuelle est fixée pour 1989 à 35 F.

En adhérant aux "AMIS DU GRANDVAUX" vous bénéficiez de :

- Accès à la bibliothèque,
- Accès à la section philatélique,
- 2 bulletins de liaison par année "LE LIEN"
- Participation aux activités et sorties.

POUR RÈGLEMENT DES COTISATIONS
établir le chèque au nom de :

"LES AMIS DU GRANDVAUX"

Mairie de Grande Rivière
ou virement

C.C.P. DIJON 2861-59 F

Et remplir le bulletin d'adhésion
ci-dessous :

NOM : _____

Prénom : _____

Adresse : _____

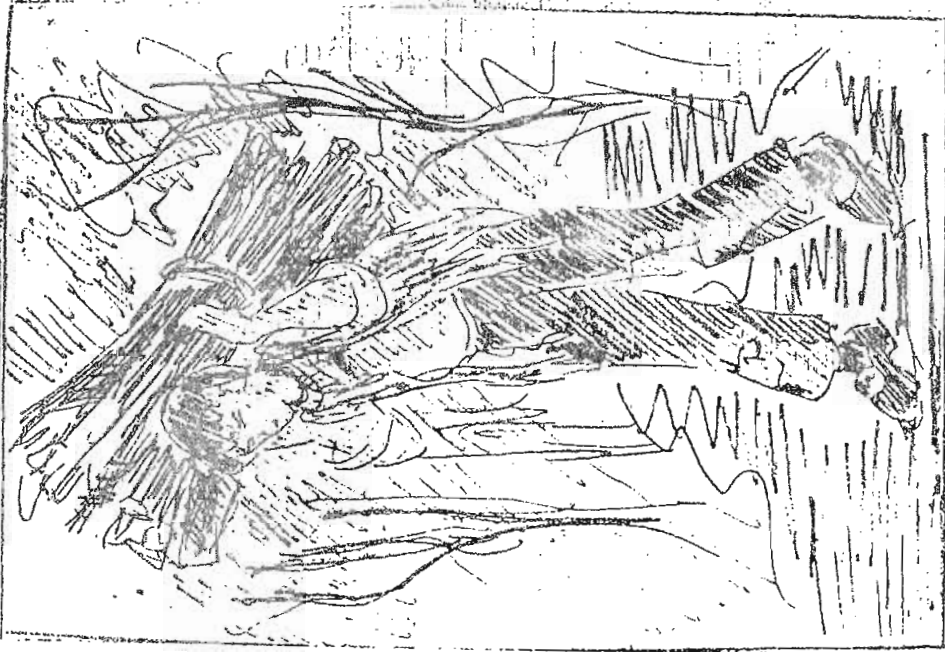
Code postal : _____

Ville : _____

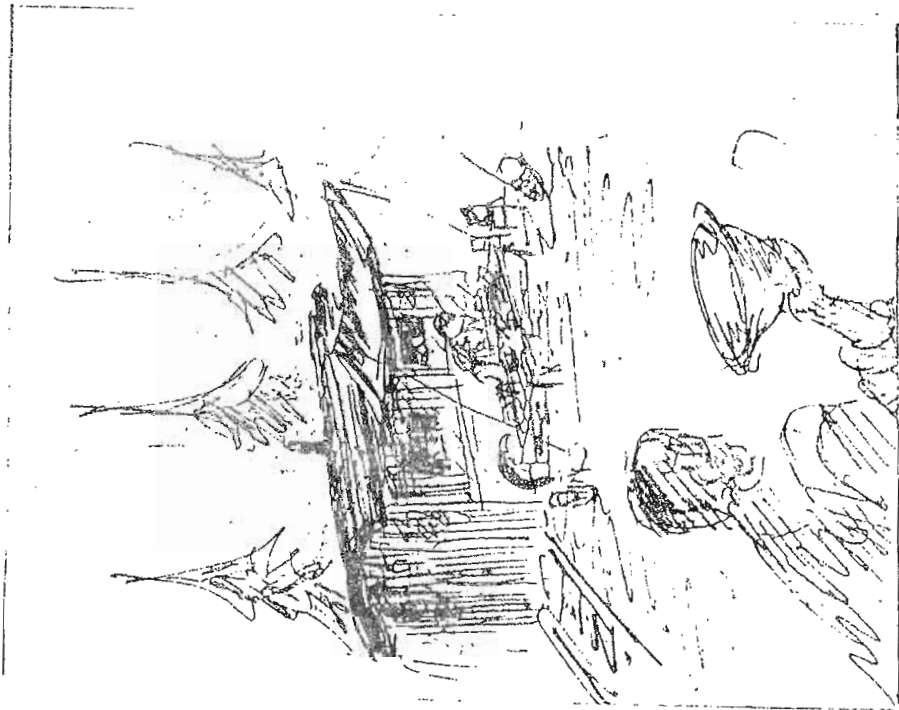
Age pour les - de 13 ans : _____

et autorisation parentale ci-dessous :

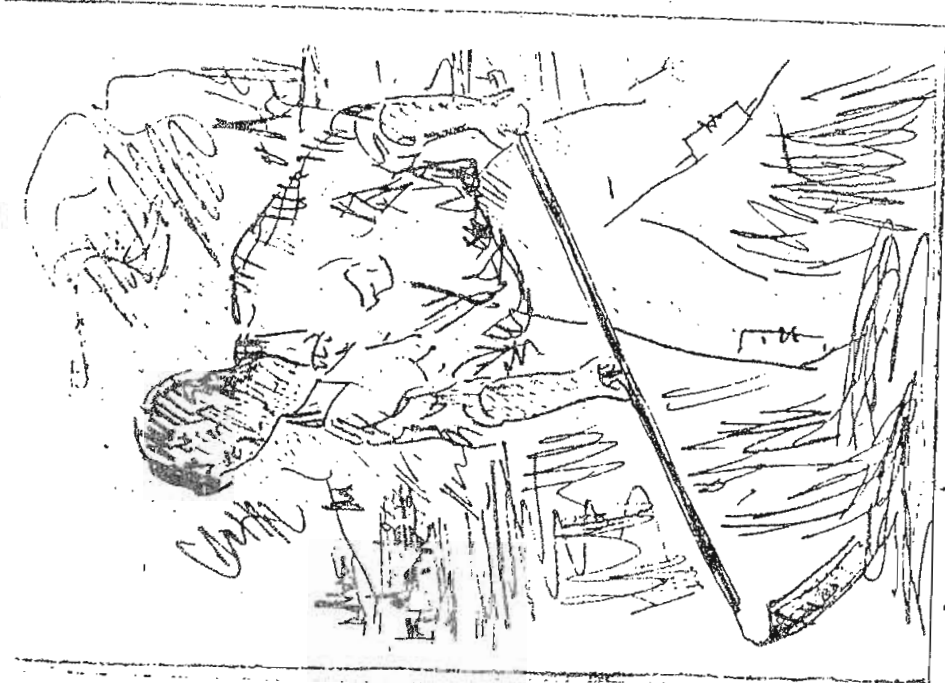
Date : _____ Signature : _____



Les histoires de la
BIQUE



LA BIQUE
en
Voyage



la BIQUE en
apprentissage

La librairie MARQUE-MAILLARD SUITE à notre visite à LONS LE SAUNIER, informe les souscripteurs à la réédition des 3 romans de NUMA MAGNIN que le 1er Volume de " LA BIQUE " sortira fin Décembre ou début Janvier .

Ci-dessus les dessins qui vont illustrer cette ré-édition !

On peut encore "SOUSCRIRE " Voir " LE LIEN " N°=26

Nous rappelons que cette ré-édition avait été demandée par la Section d'Education Spécialisée du Collège SAINT EXUPERY DE LONS LE SAUNIER . MARQUE-MAILLARD - Télép : 84 47 28 25

Jean FERREZ, lauréat du concours
 "Les hommes de la Révolution dans le Jura"

Le 18 novembre 1989, au Musée des Beaux-Arts de Lons-le-Saunier, le Préfet du Jura et le Président du Conseil Général ont inauguré l'exposition "JURA 1789", réalisée par la Société d'Emulation et les Archives départementales. Elle présente, à l'aide de documents d'archives, la personnalité de jurassiens : administrateurs, prêtres, militaires -pour la plupart inconnus du grand public- qui ont joué un rôle notoire sous la Révolution et jusqu'à la fin de l'Empire.

Monsieur HOURS, directeur des Archives départementales, a dirigé la visite détaillée de l'exposition, tout en commentant le contenu des divers panneaux.

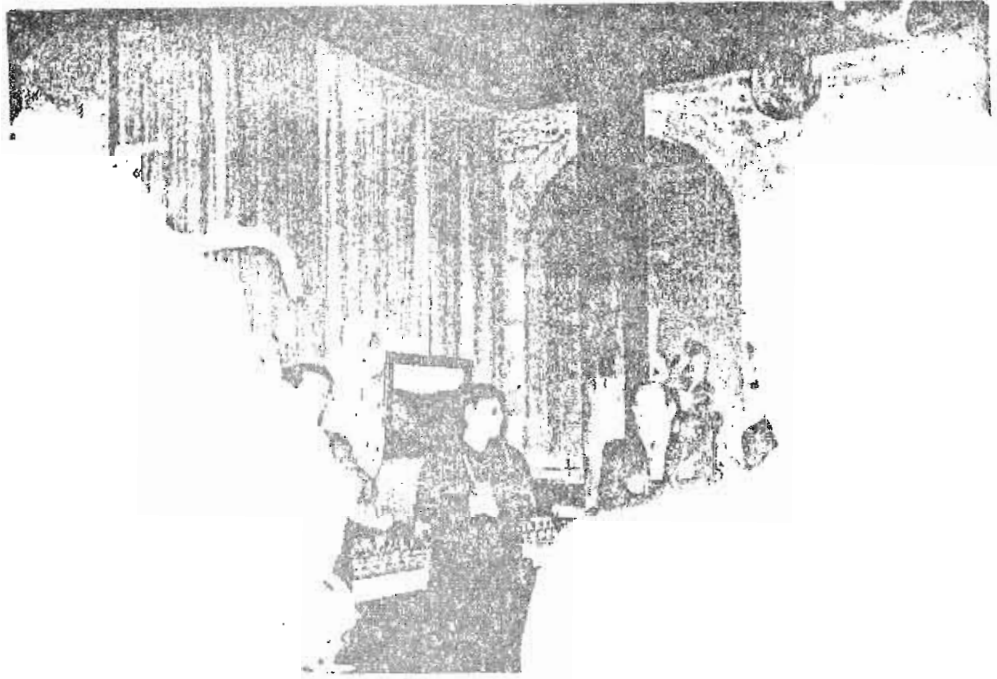
A l'issue de cette visite, les prix du concours "Les hommes de la Révolution dans le Jura" ont été remis aux deux lauréats désignés par le jury :

- Le prix du Conseil Général a été attribué à J. GILLARD pour son mémoire "I.F.X. BRUET, député du clergé aux Etats Généraux, curé d'Arbois".
- Le prix du Préfet du Jura a été attribué à Jean FERREZ pour son mémoire "Trois frères grandvalliers dans la tourmente révolutionnaire - Ambroise, Basile et Félix FERREZ".

Nous sommes heureux de féliciter les lauréats, et tout particulièrement Jean FERREZ, de St Pierre, collaborateur régulier de la rédaction du Lien et membre des Amis du Grandvaux.



Mlle BRELOT, présidente de la Société d'Emulation du Jura présente l'Exposition "LES HOMMES de la REVOLUTION dans le JURA avec à ses cotés Mr HOURS, directeur des ARCHIVES DEPARTEMENTALES et Mr Roland HODEL, Préfet du JURA.



Mr Jean FERREZ recevant son prix des mains de Mr Roland HODEL, préfet du JURA, commissaire de la République.



EXPOSITION A LONS

« Les hommes de la Révolution dans le Jura » : remise des prix

Au musée des Beaux Arts jusqu'au 18 décembre.

La nouvelle exposition du musée des Beaux Arts qui fait suite à « L'abolition de l'esclavage » a été réalisée par la Société d'émulation du Jura et par les Archives départementales. Faisant état en cette année du bicentenaire de la Révolution, elle constitue une étude extrêmement intéressante riche d'anecdotes et témoignages de notre passé. En effet, nous dit la plaquette informative située à l'entrée, le destin hors du commun de quelques célébrités locales a mobilisé l'attention des Jurassiens. Sans parler de Rouget de Lisle, des hommes comme Malet ou Pichegru ont accompagné l'imaginaire par le truchement de la littérature et d'une imagerie abondante tant au XIX^e qu'au XX^e. L'ascension fulgurante de ces hommes est bien l'une des caractéristiques des carrières des hommes de la Révolution. Mais cette Révolution fut autant l'œuvre d'hommes que la postérité a plus ou moins abandonné dans les ombres de l'oubli : élus, administrateurs, prêtres ou militaires...

L'exposition « Jura 89 » relate en quelques notes biographiques appuyées de documents ce que furent ces hommes et quelle place occupèrent-ils pendant les périodes révolutionnaires et impériales, grâce au concours des bibliothèques, archives et musées municipaux du département et au soutien financier du conseil général.

Mlle Brelot, présidente de la Société d'émulation du Jura s'est attachée dans son allocu-



tion à dégager l'intérêt qu'il y avait en cette année du bicentenaire à dégager « des limbes de l'oubli les personnalités jurassiennes qui contribuèrent par leur action à faire participer notre département à l'œuvre révolutionnaire. Malgré les difficultés rencontrées puisqu'il s'agit de l'aboutissement d'un très long travail de recherche destiné à rendre compte sous forme d'expositions didactiques du résultat de quelques recherches se rapportant à cette période de l'histoire à travers la vie de ces hommes ».

M. Hours, directeur des Archives départementales a pour sa part souligné point par point les différents détails biographiques des personnalités évoquées apportant çà et là quelques anecdotes sur l'époque et le fonctionnement de telle ou

telle charge.

A l'issue de la présentation générale de l'exposition relatée par M. Hours, il a été procédé après discours à la remise des prix du concours « Les hommes de la Révolution dans le Jura... ». Ainsi, M. Gillard s'est vu remettre par M. Lucien Guichard, président du conseil général, la médaille du conseil général pour son étude consacrée au curé Bruet, curé d'Arbois, et les députés du clergé aux états généraux. M. Guichard a souligné : « La qualité de cette richesse de recherches, marquant au delà du temps l'attachement indélébile du passé ».

Le deuxième prix revenait à M. Jean Ferrez, au nom cité dans l'exposition pour son excellente étude consacrée aux trois frères Grandvalliers dans la

tourmente révolutionnaire... félicité par M. Roland Hodel, préfet du Jura, commissaire de la République, M. Ferrel n'a pas caché son émotion pendant le discours de M. Hodel.

Enfin, cette riche inauguration s'est achevée sur un vin d'honneur auquel participaient : M. Pélissard, maire de notre ville; M. Elvezi; M. le docteur Feit, conseiller général; M. Ferreaux du conservatoire; Mme Lambert, conservateur du musée d'archéologie; M. Bourgeois Lechartier, conservateur du musée du Jura; Dominique Brunet de l'office de tourisme et de nombreux autres représentants de la municipalité et du département.

Visible jusqu'au 18 décembre, l'exposition attend votre visite et mérite un coup d'œil. Tous les jours de 10 à 12 heures et de 14 à 17 heures.



QUELQUES REFLEXIONS
SUR
LE PROJET DE CAHIER DE DOLEANCES
DE
SAINT-CLAUDE

--

(Voir n° 25 et 27 du LIEN)

--

Dispositions intéressant plus particulièrement les habitants du Grandvaux

Le projet de cahier de doléances comporte une dernière partie intitulée "Intérêts particuliers de la province". La plupart des familles grandvallières, regroupées sous un même toit du fait de la mainmorte, comprenaient, à côté des paysans, des marchands. Les revendications formulées traduisent les intérêts des uns et des autres ; elles ont comme but essentiel de répondre à 3 exigences vitales : pouvoir obtenir à bon compte le grain, en quantité suffisante le sel, et protéger les forêts.

Maintien des privilèges

Les députés de la Franche-Comté demandent (Article 1er) à conserver les privilèges dont la province "jouit et doit jouir" et "dans tous les cas, de l'exemption des aides, du timbre, des gabelles et tout autre".

La gabelle, impôt sur le sel, variait d'une province à l'autre. La Franche-Comté, "pays de salines", bénéficiait -comme l'Alsace et la Lorraine- d'un régime particulièrement favorable. Le minot de sel (pain de 50 kilos environ) y coûtait 15 livres ; le prix était bien plus élevé dans les provinces de "grande gabelle" (Paris et provinces voisines) où il atteignait 50 à 60 livres, et aussi dans les pays de "petite gabelle" (provinces du sud et du sud-est) où il était encore de 20 à 30 livres.

Les aides consistaient essentiellement en une taxe, perçue aux octrois, sur le transport des boissons alcoolisées ;

cet impôt indirect n'était pas perçu sur le territoire de la Franche-Comté.

Suppression des traites - Lutte contre la disette

Il faut noter que la Franche-Comté était victime d'une situation particulièrement défavorable en ce qui concerne les "traites" ; il s'agissait de droits de douane perçus à l'intérieur du royaume, aux frontières de certaines provinces (6) ; les marchandises qui franchissaient les limites entre la Franche-Comté et les autres provinces (notamment celle de Bourgogne sur la route de Paris) devaient supporter, dans un sens comme dans l'autre, un droit de douane ; celui-ci avait pour effet de renchérir les denrées que la province ne produisait pas en quantité suffisante, notamment les grains, ou de gêner la vente des produits locaux (fromages, boissellerie, horloges...) à l'extérieur des frontières de la province. On comprend que cette situation était particulièrement ressentie par les marchands et rouliers du Grandvaux. Il ne furent certainement pas étrangers à la rédaction de l'article 3, qui prévoit que "les octrois de la somme perçue au profit des états de Bourgogne sur les grains et autres marchandises ou embarquées en Franche-Comté (sic), sont et demeurent supprimés".

Dans le même but, l'article 3 du paragraphe "Police générale" du cahier de doléances stipule "l'abolition dans tout le Royaume des droits de péage, roulage ou pontonnage, appartenant au Roi".

En l'année 1788, les récoltes ont été désastreuses, et cette situation a provoqué une flambée des prix. Il en résulte une grande disette que supportent plus particulièrement les habitants du Grandvaux, dont la terre ne produit aucune céréale, sauf un peu d'orge (7). Ils sont donc tous, paysans et marchands qui appartiennent aux mêmes familles, intéressés au plus haut point par les mesures concernant la suppression des droits de douane, péage, et autres, qui devrait permettre de limiter la hausse des prix des grains, denrées de première nécessité. La priorité donnée à ce problème est apparue dès le lendemain de la prise de la Bastille, dans la lutte qui a opposée les cantons de St Laurent et de Morez, pour l'approvisionnement en grains et la lutte contre l'exportation en Suisse et la spéculation.

Approvisionnement en sel

Nous avons vu que les Francs-Comtois bénéficiaient d'un taux préférentiel en ce qui concerne le prix du sel, qu'ils payaient bien moins cher que les autres provinces. Nos ancêtres utilisaient beaucoup de sel. En effet, cette denrée nécessaire dans l'alimentation de l'homme, l'est aussi dans celle du bétail, et se révèle indispensable pour la conservation des viandes (jambons, etc) et la fabrication des fromages. C'est pourquoi les grandvalliers étaient soucieux qu'une juste répartition du sel tienne compte des besoins propres à leurs activités. L'article 5 aborde ce problème : "Il sera pourvu à ce que les habitants des villes et des campagnes aient une quantité de sel proportionnée tant à leurs besoins qu'à ceux de leur bétail et fromages, sans que la crainte du ? puisse y mettre obstacle, réservant aux états provinciaux d'en solliciter la livraison en grains, pour les communautés qui le demanderont" (8).

Protection des bois

Le bois était la principale matière première qu'utilisaient les grandvalliers, et plus généralement les paysans jurassiens. Ils bénéficiaient d'un droit d'usage qui leur permettait de prélever dans les forêts appartenant presque exclusivement à l'Abbaye de St Claude, le bois nécessaire à leurs besoins quotidiens (chauffage, fabrication de fromages, mobiliers et ustensils divers) ou exceptionnels (construction : poutres, tavaillons...).

Le souci des Francs-Comtois de préserver les forêts des méfaits d'un usage intensif apparaît dans plusieurs articles du cahier de doléances, et parfois d'une façon étonnante, qui correspond à la réaction naturelle de l'homme face au progrès, lorsque celui-ci touche à ses habitudes ancestrales. Ils demandent la suppression des hauts-fourneaux et des forges, et dans le même esprit, s'opposent aux besoins en bois de chauffage des salines, qu'ils considèrent exorbitants.

Article 4 - "Le Roi sera supplié prenant égard à la vente des bois dans cette province, de supprimer les forges et fourneaux qu'ils jugeront inutiles ou préjudiciables" (9).

Article 6 - "Les bois des villes, bourgs, communautés, affectés aux salines, seront restitués comme il était, avant l'affectation. Les droits d'usage et particuliers seront rétablis"

Salpêtriers

Un article concernant les salpêtriers figure dans les dispositions générales du cahier de doléances ; s'il répond à une revendication commune à tous les paysans, il faut noter que ces salpêtriers étaient la bête noire des grandvalliers. Ils venaient dans les maisons et étables recueillir le salpêtre nécessaire à la fabrication de la poudre et leur activité occasionnait de sérieux désagréments aux habitants. A leur propos Christin, dans sa fameuse défense des serfs du Haut-Jura, écrit : " Des fossoyeurs impitoyables, tous les trois ans, viennent de part le Roy creuser la terre dans les maisons, à trois pieds de profondeur, l'emportent et la lessivent pour en retirer le sàlpêtre..... Ils enlèvent l'aire des granges, brisent le plancher des chambres..... (Dom Benoît T. II, p. 831) . L'article 20 des "plaintes griefs et voeux des habitants de la communauté de Presnouvel" prévoit : "il sera fait un nouveau règlement concernant les fouilles que font les salpêtriers et les contestations qui s'élèveront à ce sujet seront portées par devant les juges ordinaires". (Le cahier de doléances de Prénovel nous a été communiqué par Mme Denise PIARD récemment ; c'est le seul cahier provenant des commanautés du Grandvaux dont nous avons eu connaissance) .

X

Jean FERREZ

X X

Pour compléter cette étude, le tableau, çï après, donne la liste des députés du Grandvaux qui ont participé à la réunion du baillage de St-Claude, le 21 mars 1789, pour arrêter le texte du cahier de doléances et désigner leurs représentants à l'assemblée chargée d'élire les députés aux Etats Généraux. (La liste nous a été communiquée aimablement par Mlle Barthelet du Centre d'entraide généalogique de Franche Comté). Les précisions biographiques, souvent très incomplètes, sont de l'auteur de l'article.

Députés du Grandvaux
à l'Assemblée du baillage de
SAINT-CLAUDE
du
21 MARS 1789

Pour LA RIVIERE-DEVANT

JANNEZ Pierre Michel, (1737-), délégué cantonal aux élections des conseillers du département à Arbois en mai 1790 et Salins en septembre 1791.

collecteur des impôts en 1792.

ROCHE Pierre Alexis, (1724?-1795), figure sur la liste des jurés de jugement de la commune en 1793.)

Pour LA RIVIERE-DERRIERE (Saint-Pierre)

THEVENIN Augustin, (5-10-1734-14-8-1817), marchand, époux de Marie Chanez de La Chaumusse, née le 22-9-1739, mariage du 31-7-1757.

8 enfants vivant avec leurs parents le 1er mai 1791 : Basile, époux d'Antoinette Roche, Daniel (1769), Laurent (1771), Louis Alexis (1777), Marc, Félicité, Mélanie (1781).

officier municipal élu en 1790 et 1792.

délégué cantonal à l'élection des conseillers du département à Arbois en mai 1790.

membre du conseil du district de Saint-Claude élu en 1790, maintenu par le sort en 1791, réélu en 1792..

FERREZ Basile, (31-12-1755)-(11-10-1807), fils d'Alexis (1712-1780) et de Thérèse Bénier-Rolet (1717-1790).

épouse en 1780 sa petite cousine Marie-Aimée Ferrez (1763-), sans enfants.

délégué cantonal aux élections des conseillers du département à Arbois en mai 1790 et à Lons-le-Saunier en septembre 1791.

élu conseiller en 1790 et maintenu par le sort en 1791.

élu juge de paix du canton de Saint-Laurent le 20-10-1790, réélu en 1792, il démissionne pour incompatibilité lorsqu'il est nommé administrateur du district de Saint-Claude le 10-10-1794, fonctions qu'il conserve jusqu'au 23-1-1796 (fin de la Convention) .

sous le Directoire il est nommé commissaire du pouvoir exécutif auprès du canton de Saint-Laurent (11-1795).

administrateur central du département du Jura de mars 1798 à juillet 1799 ; nommé à nouveau par les Consuls le 19-11-1799, reste en fonctions jusqu'à l'installation du préfet Poncet le 28-3-1800.

maire de Saint-Pierre et conseiller d'arrondissement de 1800 jusqu'à sa mort en 1807.

Pour SAINT-LAURENT

BOUVET François-Xavier, (1747-1794),

époux de Marie-Thérèse Pierrolet (en 1768),

Marie-Thérèse Blondeau (en 1773),

Marie-Josèphe Groz (en 1783), fille du notaire de Saint-Pierre,

commandant de la milice nationale de Saint-Laurent (2-1790).

père de 15 enfants dont Pierre Célestin BOUVET (1769-1816) qui deviendra maire de Saint-Laurent à partir de 1800.

second maire de Saint-Laurent, élu en 1792.

N.B. Ne pas confondre avec François Xavier BOUVET dit Canard (1759-1812), marchand, époux de Marie Françoise Bénier (1780) puis de Reine Chanez de Salave (1790).

PONCET Claude François, (1728-),

époux de Véronique Ferrez en 1751

5 enfants Siméon (6-3-1758), Julie (2-5-1760), Marie Mélanie (22-3-1763), Augustin et François Régis (31-8-1767).

officier municipal de Saint-Laurent en 1793.

BESSON Laurent Augustin (1749-1818),

fils de Basile notaire et Thérèse Besson,

époux de Marie Augustine Barratte en 1776

délégué cantonal à l'élection des conseillers du département en 5-1790 à Arbois et en 9-1791 à Lons

procureur de Saint-Laurent en 1792,

officier municipal en 1793.

3 enfants : Amédée (1785), résidant à Strasbourg en 1818, Marie-Hermine (1789), épouse Mathieu, Claire épouse Tartavel.

Pour LA CHAUMUSSE

FERREZ Augustin, (3.12.1734-28.2.1813),

fils de Claude-Henri (1702-1786) et de Thérèse

VUILLET (1701-1763).

FERREZ Augustin (suite)

.époux de Juliette Maillet-Matuleu de La Chaumusse
le 29.10.1756.

.6 enfants Marie-Séraphine (13.2.1758)

François-Régis (14.1.1760)

Auxibi (12.6.1761)

Rosalie (4.2.1763-10.8.1764)

Valentin Ferréol (16.3.1765)

Marc Joseph (19.9.1766).

.délégué cantonal à l'élection des conseillers du
département en mai 1790 à Arbois, septembre 1791 à
Lons et 1792 à Salins.

.1er maire de La Chaumusse - réélu en 1792 ;
toujours maire le 17 Germinal An II (6.4.1794).

MATHIEU Célestin (-1805 ?)

François Célestin (sans doute le même) est
délégué cantonal à l'élection des conseillers
du département, en mai 1790 à Arbois, et septembre
1791 à Lons.

.Juré auprès du tribunal criminel en 1792.

.Greffier du juge de paix en 1794 et encore en
1808.

Pour LA GRANDE RIVIERE

CHAUSSTIN Alexandre, négociant, décédé le 20.1.1812.

.Echevin en 1788.

BRASIER Basile (des Brenets), décédé à St- Claude
le 11.10.1809.

.Epoux de Marie-Marguerite WAILLE

.Délégué cantonal à l'élection des conseillers
du département, en mai 1790 à Arbois, en septembre
1791 à Lons et en novembre 1792 à Salins.

.Elu conseiller général à l'assemblée de Salins ;
ne s'associe pas à la révolte fédéraliste; est
nommé conseiller général en 1795, après Thermidor

.Maire de Grande Rivière en 1794.

.Figure parmi les notables de l'An IX.

JANET Dominique, négociant

.Décédé le 3.9.1818 ou le 4.9.1820 (il y a 2
Janet Dominique).

.Assesseur du juge de paix, B.Ferrez, en 1794.

POUR PRENOVEL

JANIER François Joseph

.Délégué cantonal à l'élection des conseillers du
département en septembre 1791 à Lons et en 1792 à
Salins.

JEAN François-JOSEPH

POUR LES PIARDS

JANIER-DUBRY Henri Joseph

.Négociant

.Délégué du canton de La Rixouse à l'élection
des conseillers du département en mai 1790 à Arbois
en septembre 1791 à Lons et en novembre 1792 à
Salins.

.Elu au conseil du district de St Claude en 1791

.Elu conseiller général à l'assemblée de Salins
en 1792.

.Inscrit sur la liste des jurés de jugement des
Piards pour 1793.

PIARD Jean-Baptiste (-28.3.1813)

.Inscrit sur la liste des jurés de jugement des
Piards pour 1793.

POUR LE LAC DES ROUGES TRUITES

MACLE Pierre Alexis (16.5.1743-) *

.Inscrit sur la liste des jurés de jugement
pour 1793.

THOUVEREZ Pierre Alexandre (-1806 ?)

.Inscrit sur la liste des jurés de jugement pour
1793.

.Agent national du Lac des Rouges Truites en
1794.

.Assesseur du juge de paix B.FERREZ en 1794.

POUR FORT DU PLASNE

ROSSET Ignace

.Inscrit sur la liste des jurés de jugement pour
1793. Laboureur.

THOUVEREZ Pierre Daniel

.Inscrit sur la liste des jurés de jugement pour
1793. Stationnaire.

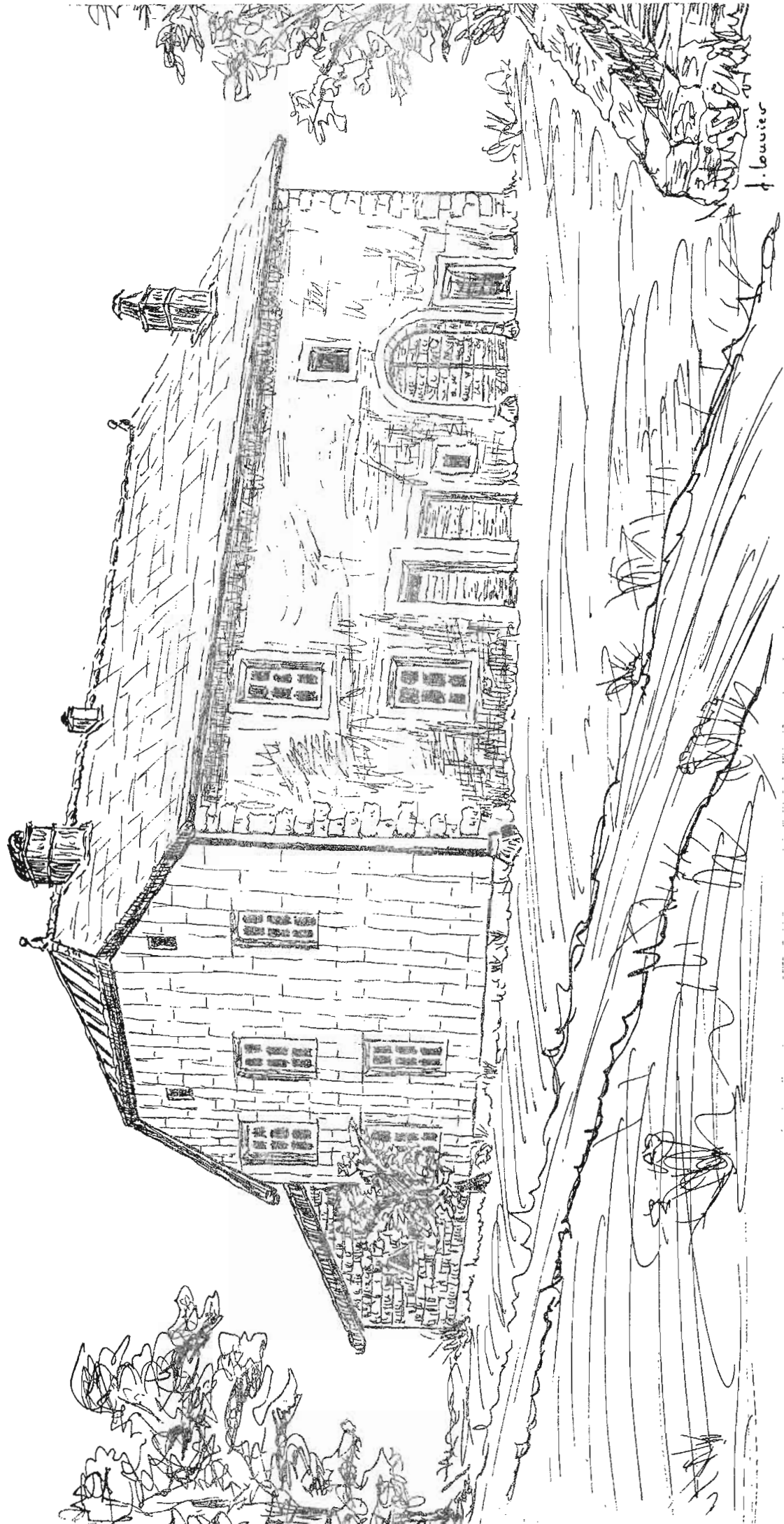
* Fils de Claude Joseph et de Laurence Bailly-Salins.

Notes et commentaires

(suite)

- 6 - La Franche-Comté était, comme le sud de la France (de La Rochelle à Lyon), "province réputée étrangère". Les marchandises circulant dans ces provinces supportaient les droits de douane de la province dont elles provenaient, de celles dont elles empruntaient le territoire, et de celle à laquelle elles étaient destinées.
- 7 - Le pays ne produisait que de l'avoine et de l'orge ; la dîme était fixée en quarts d'avoine et d'orge.
- 8 - On notera la précision portant sur la livraison du sel "en grains". C'est une revendication que l'on retrouve dans le cahier de doléances de Salins, mais aussi dans celui des maîtres-pharmaciens de Lons : "..... attendu que le sel en pain contient beaucoup plus de terre, étant préparé par dessiccation et non par cristallisation".
- 9 - On retrouve cette revendication exprimée de façon plus radicale dans le cahier de doléances du baillage de Salins. Article 18 : "Tous les hauts-fourneaux, forges, et martinets, seront supprimés comme cause de la disette et chute des bois, vu surtout la grande consommation nécessaire à la fabrication des fromages".





La Maison MIGNOT - rue du Coin d'Amont à S' LAURENT

Nov. 1909

Où en est la "Maison du Grandvaux"

"A défaut de pierres, il serait bien raisonnable et urgent de rassembler les derniers souvenirs caractéristiques de la vie locale, des diverses industries et du commerce du Grandvaux. Dans quelques années le feu anéantira naïvement ce que le brocanteur ou l'amateur n'auront pas emporté".

Ce préambule n'est pas de moi. C'est l'Historien du Grandvaux, l'Abbé Maillet-Guy qui l'a rédigé en 1933 !

Il est temps en effet de conserver notre patrimoine en sauvant de l'oubli un ensemble de faits et traditions, sources de notre histoire locale, dignes d'être connus.

Et c'est l'objectif principal des Amis du Grandvaux qui, depuis la création de leur association, en 1976, se sont efforcés, chaque année, de réaliser une exposition dans les différentes communes du Grandvaux. consacrée à un sujet local (artisanat, la cheminée et son environnement, la fromagerie, les transports, la forge, la faune et la flore, l'école, les costumes, etc ...)

Qui osera encore affirmer après cela que les Amis du Grandvaux manquent de dynamisme ? (remarque entendue à plusieurs reprises ... émanant probablement de personnes peu attirées par les souvenirs du passé ...!)

Mais soyons sérieux. Nous avons constaté, lorsque nous organisons une exposition, que nombreux sont ceux qui viennent spontanément nous offrir des souvenirs de famille. Certains nous ont même proposé de nous mettre en dépôt ces objets, ces meubles, ces documents, à condition toutefois que le public puisse y avoir accès.

Alors, une idée a germé dans quelques cerveaux grandvalliers. Pourquoi n'y aurait-il pas, dans la région de Saint-Laurent, une maison, une ancienne ferme de préférence, qui serait transformée en "Conservatoire de la maison et des traditions du Grandvaux"

Nous avons bien cherché et notre choix s'est porté sur une ancienne ferme exploitée par la famille MIGNOT, située à Saint-Laurent, rue du Coin d'Amont, à proximité du foyer pour personnes Agées et propriété actuelle du S.I.R.E.S. (1)

Pourquoi la "Maison Mignot" (Voir illustration)

- Parce que c'est le type même de la ferme du Haut-Jura implantée sur un site caractéristique, à la fois calme mais quand-même dans une localité.
- Pour SAUVEGARDER un bâtiment datant probablement du début du 18^e Siècle et qui n'a pas subi de modifications importantes depuis sa construction
- Parce que cet immeuble est situé non loin du "Centre du Grandvaux" matérialisé par la "Maison de Ville du Grandvaux" qui se trouvait à SALAVE, à proximité du carrefour des routes de St-Claude et de Lons-le-Saunier.

(1) Syndicat Intercommunal de Réalisations Economiques et Sociales pour la Prospérité de la Région de Saint-Laurent.

(Communes de : Château des Prés - La Chaumusse - Chaux des Prés - Chaux du Dombief - Fort du Plasne - Grande Rivière - Le Lac des Rouges Truites - Les Piards - Prénovel - St-laurent - St-Maurice / Crilat - et Saint-Pierre).

Projet d'utilisation des lieux

- Reconstitution de la cuisine (la cheminée et le four à pain sont en parfait état).
- Reconstitution du "poêle" (chambre)
- L'écurie serait aménagée avec des harnachements, du matériel de bourrellerie, de charron, outillage et matériel d'exploitation agricole ...
- Le grenier à foin, qui présente un intérêt particulier compte tenu de la magnifique charpente visible de ce niveau, serait divisé en boxes (cloisons amovibles) offrant à la vue des visiteurs tout un éventail de ce que fut la vie dans le Grandvaux à différentes époques.

Les thèmes évoqués - dont le nombre n'est pas limitatif - pourraient comprendre : la fromagerie, la forêt, la scierie, le travail du bois, le transport (rouliers), l'école, l'église, la poste, l'eau, les moulins, le costume, le commerce (épicerie, mercerie ...) la Garde Nationale, les Sapeurs Pompiers, les faits importants, etc ...

A ces thèmes "fixes" viendrait se superposer périodiquement un thème particulier (ancien ou d'actualité).

De plus, la cour, devant l'entrée de la ferme, constituerait un plateau permettant d'exposer du matériel roulant.

A titre d'information, le circuit de visite aurait une longueur de l'ordre de 80 mètres.

Il faut préciser que le but de cette opération n'est pas de constituer un "empilage" d'objets poussiéreux, mais de présenter des témoignages du passé avec un maximum de réalisme et surtout de vie.

Un dossier très détaillé établi par les Amis du Grandvaux a été remis à Monsieur le Président du S.I.R.E.S. le 23 JANVIER 1989 et soumis au Bureau de cet Organisme. Notre projet a été bien accueilli et il nous a été demandé de chiffrer le montant des travaux, étant bien entendu que nous ferions notre affaire de l'aménagement intérieur et de l'exploitation du musée selon le principe du bénévolat ... qui n'a jamais fait peur aux Amis du Grandvaux.

La dépense a été estimée à 260 000 Francs environ. Des subventions seraient susceptibles d'être attribuées par différents organismes au niveau départemental, régional ou national.

Dans un premier temps, le S.I.R.E.S. a bien voulu pour 1989 voter un crédit de 20 000 Francs destiné à financer quelques réparations urgentes, notamment la toiture. Cela a été réalisé récemment.

Mais en attendant le lancement de cette opération d'un intérêt culturel évident, l'attribution, pour 1990, d'un crédit de l'ordre de 30 000 Francs nous permettrait de procéder rapidement à quelques travaux intérieurs permettant de reconstituer la cuisine et le "poêle"

Nous ne doutons pas que les responsables du S.I.R.E.S. auront à coeur d'examiner notre demande avec bienveillance.

Nous ressentirions une certaine fierté de pouvoir ainsi contribuer, à notre manière, à l'essor touristique du Grandvaux.

Jean Louvier

SORTIE D'AUTOMNE - FAITES le DIMANCHE 10 DECEMBRE 1989

Pour notre sortie d'automne, nous avons choisi de visiter la Maison MICHAUD " à CHAPELLE DES BOIS, Pourquoi ?.. Les AMIS DU GRANDVAUX ont toujours la volonté, et plus que jamais d'avoir leur local. Pour le moment, avec l'accord du S.I.R.E.S. nous pensons aménager avec peu de frais, trois pièces. La société n'a qu'un local provisoire que je prête bénévolement, pour la bibliothèque, mais ce local sera utilisé, au cours de l'année 1990 à mon usage commercial.

Cette maison musée est un peu le reflet du projet que nous avons. Il est de plus en plus fréquent que des objets de toutes sortes nous soient offerts, mais la réponse est toujours la même, nous n'avons pas de locaux pour le moment. Que d'objets et de temps perdus.

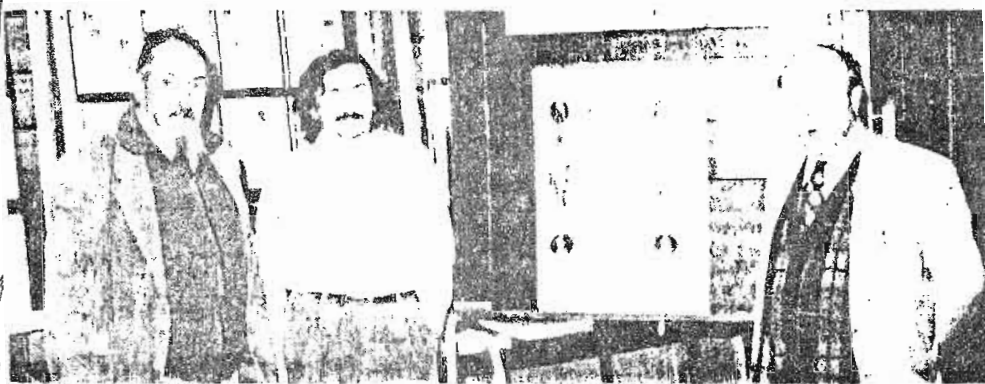
Revenons à cette maison " MICHAUD " ; Cette maison qui possède son tuyé, sa toiture, et sa bataillée en tavillons, montre très bien l'habitation d'autrefois. Elle était en ruine il y a 10 ans. Il avait même été question de la transporter au musée de plein air de NANCRAV, musée des Maisons francomtoises que nous avons visité au printemps 1988. Les membres de l'association qui gère le centre d'accueil et l'école de raïde restaurent petit à petit cette demeure qui est située dans la Combe des Cives. Plusieurs responsables attendaient les 55 participants de cette sortie. Après cette visite intéressante, et en plus par une très belle journée, nous nous sommes rendus, au Centre D'Accueil pour une réunion avec les responsables de l'association. Pour terminer cette rencontre un petit casse-croute très apprécié fut pris en commun. Le retour ne fut pas très long. Les chansons ne manquèrent pas... Certains ont regretté que le voyage fut court....

L. Charnu.

Vous pouvez donc vous mettre en rapport avec Noel GAILLARD à l'ABBAYE 39150 - ST LAURENT EN GRANDVAUX, mais n'envoyez aucun acompte avant d'avoir reçu sa réponse.



La 1ère flamme permanente de St-Laurent en exposition philatélique



LE week-end dernier, à l'occasion de la première flamme permanente de St-Laurent, les "Amis du Grandvaux" organisaient une exposition philatélique sur le thème du bicentenaire de la Révolution. M. Gasqui, membre des Amis du Grandvaux et philatéliste de renom, fut le maître d'œuvre de cette exposition, sur la lancée de celle de l'année dernière qui avait pour thème "La Croix Rouge".

"1989 servira donc de cadre à 2 événements importants. Publiquement la France commémorera avec éclat le second centenaire de cette période charnière. Dans une communion sans doute fervente, la philatélie mondiale affirmera sa vitalité lors d'une exposi-

tion dont le coup d'envoi a déjà été donné. Tout laisse présager pour Philéxirance 89 un brillant succès public. Pourtant une fois les feux de la fête éteints, viendra le temps des bilans et questions. Noter ami le timbre y aura sans doute gagné en sympathie, retrouvé des couleurs nouvelles, agrandi son audience. Mais y aura-t-il puisé assez de force pour continuer ce long parcours que nous lui souhaitons ? Comme toute activité humaine la philatélie subit régulièrement des remises en cause, des interrogations, des maladies de société. Elle s'en est toujours tiré avec profit mais sans vouloir révolutionner quoi que ce soit, il n'est pas utopique de songer déjà à de nouvelles orientations, à de nouvelles habi-

tudes de collection. Voilà pour quoi aujourd'hui, l'occasion est donnée d'une activité pouvant être menée à son terme, d'une collection complète ce qui est rarement le cas en philatélie. La réalisation d'un ensemble ayant trait à la Révolution française Serge Vernier, tiré de, Echo de timbiologie.

M. Jean Gasqui, dans sa tâche n'a pas failli à cette définition. Une cinquantaine de personnes sont venues durant les deux jours visiter cette exposition ce qui reste somme toute un poids très faible pour affranchir au timbre supérieur !!!

A noter que la 1ère flamme permanente de St-Laurent a été mise en service le 1er décembre. Elle tiendra jusqu'en 1991.



ST LAURENT EN GRANDVAUX 1 - 12 - 89



Eglise de l'Abbaye du Grandvaux

1er JOUR DE LA FLAMME POSTALE
Souvenir Philatélique

UN PEU D'HISTOIRE POSTALE (III)

par Michel Chapoutot

HISTOIRE POSTALE DANS LE CANTON DE SAINT-LAURENT

SAINTE-LAURENT

(Suite de l'étude parue dans le Lien N° 24)

RAPPEL DE L'HISTORIQUE

Nous avons vu précédemment que le Bureau de Direction créé sous le nom de "MAIN-LIBRE" en Juin 1794 avait été supprimé vers 1797.

Puis l'ouverture d'un Bureau de Distribution en Mars 1801 (rétrogadation) avec attribution d'une griffe linéaire en Janvier 1819 seulement.

DIRECTION

Il faudra attendre Janvier 1828 pour que le Bureau de Distribution devienne à nouveau un Bureau de Direction (ST-LAURENT était de nouveau un Chef-lieu de Canton). Classement du Bureau gardé jusqu'à nos jours - mais sous la dénomination de RECETTE (depuis 1864).

Bureau de Direction le 1er Janvier 1828. Celui-ci est doté de différents types de cachets:

- 1ère Période: Marques à Numéros

- ° Deux marques linéaires à numéro 38 (N° d'ordre du JURA - Décrets des 15 Janvier et 16 Février 1790 de l'Assemblée Constituante);

+ MARQUE EN PORT DU

++ MARQUE EN PORT PAYE

**38
ST-LAURENT**

**P.38.P.
ST-LAURENT**

- ° Une troisième marque dite de "DEBOURSE" est probable - mais n'est pas connue à ce jour - elle devrait se présenter sous la forme suivante:

DEB. 38
ST. LAURENT

En règle générale apposée au dos des lettres.

Les lettres étaient en général expédiées en Port-Du (payable à destination); de ce fait les facteurs avaient à tenir un décompte des taxes à percevoir, cet état était établi AVANT la distribution. Dès son retour au Bureau le facteur devait remettre la somme des encaissements déjà comptabilisés. Si pour une raison quelconque - refus, changement d'adresse, ... - le facteur rendait la lettre au Bureau, celui-ci devait passer une écriture comptable de "DEBOURSE" puis renvoyait ou faisait suivre la lettre. Cette opération comptable était toujours inscrite sur la lettre. Il est possible de trouver plusieurs marques différentes de "DEBOURSE" au dos d'une même lettre (Rare).

- ° Un cachet rond (diamètre 24 mm) dateur, appelé dateur "a", réservé comme cachet d'arrivée et apposé au dos des lettres.

Ce cachet dateur fut ensuite utilisé en cachet de DEPART à partir du 1er Février 1828 et apposé au recto de la lettre en plus du cachet linéaire.



Cachet d'arrivée

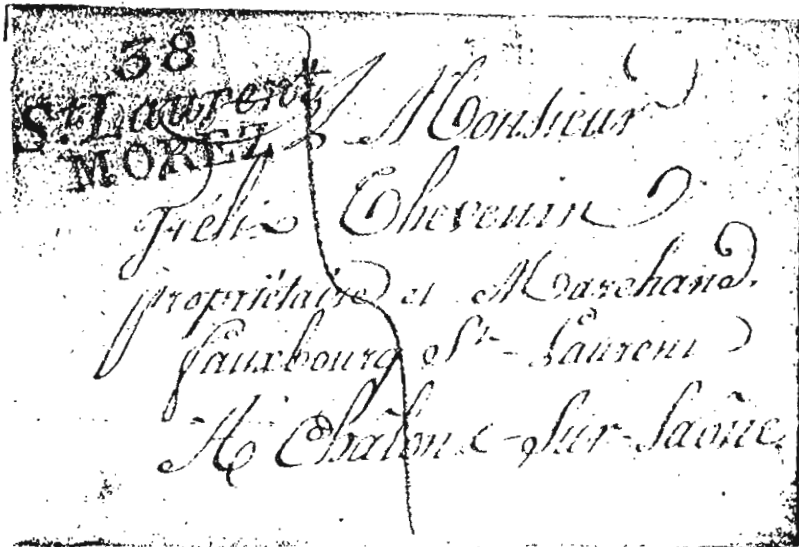


Cachet en DEPART

+ **P.38.P.
ST-LAURENT**

REPRODUCTIONS DE LETTRES AU DEPART DU BUREAU DE ST-LAURENT

I - BUREAU DE DISTRIBUTION (ANNEXE du Bureau de Direction de MOREZ)



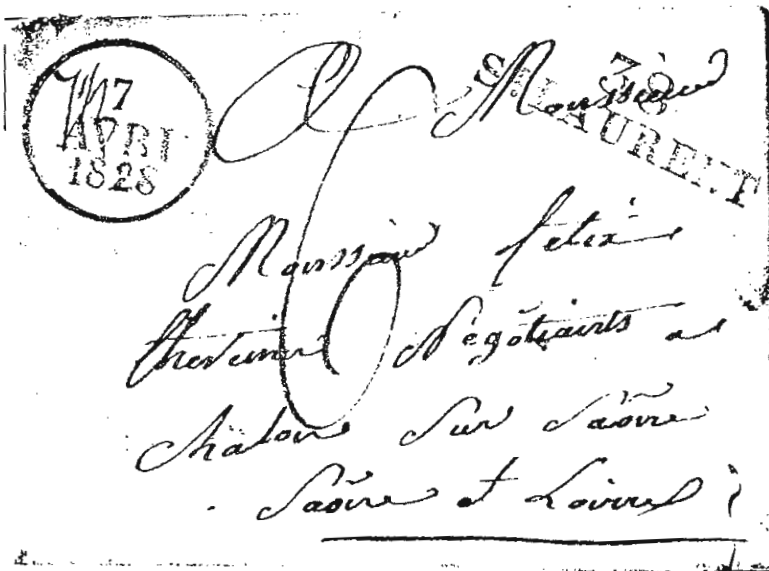
Lettre datée de ST-PIERRE
du 21 Décembre 1825 écrite
par Basile Delézy.

Griffe linéaire: 38
(apposée à St-Laurent
St-Laurent) MOREZ

Lettre de moins de 6 grammes
Taxée 5 Décimes en Port-du.

Pas de cachet d'arrivée.

II - BUREAU DE DIRECTION



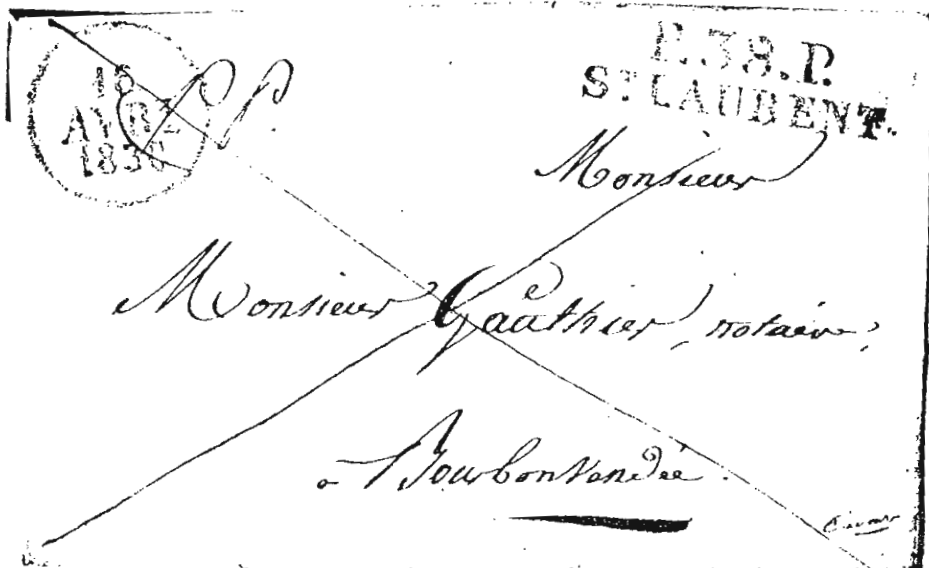
Lettre datée de ST-PIERRE
du 4 Avril 1828 écrite par
Auguste Gros.

Griffe linéaire: 38
St-Laurent
+ cachet dateur "a" du:
7 AVRI 1828

Lettre de 7 1/2 grammes
Taxée 6 Décimes en Port-Dx.

Cachet d'arrivée au verso:
dateur "a" de Chalon/S/Saone
du 9 AVRI 1828.

Deux jours pour l'acheminement



Lettre datée de
ST-LAURENT du 16 Avril
1830 écrite par Saillard
Notaire.

Griffe linéaire + dateur
P.38.P.
St-Laurent
16 AVRI 1830

Lettre de 7 1/2 grammes
Taxée 6 Décimes
en Port-Payé.

Cachet d'arrivée au verso:
dateur "a" de Bourbon-
Vendée du 22 AVRI 1830
(LA ROCHE-SUR-YON).

+++ B I L A N 1989 +++
 =====
 (Arrêtés écritures au 31 Décembre 1989.)

	<u>RECETTES</u>	<u>DEPENSES</u>
COTISATIONS (389 Adhérents) (A)	14.835,00	
SUBVENTIONS : (B)		
a) Municipales : 3200,00		
b) Diverses : <u>1015,00</u>	4.215,00	
DONS	1.777,00	
ACTIVITES	Recettes	Dépenses
Sortie 1er Mai	895,10	995,35
Les Rois	-	586,20
Soirée-débats	-	577,50
Petit-Bal	4.111,70	3.232,15
Critérium des Neiges	70,00	372,20
FTE DU Ht-Jura		
Prénovel	5.747,00	7.399,20
Sortie de Printemps	4.055,00	4.620,30
Expo.Phila.	856,25	585,00
Sortie Chapelle des Bois	<u>1.016,00</u>	<u>1.925,00</u>
	<u>16.751,05</u>	<u>20.292,90</u>
Ventes : Souvenirs, cartes, enveloppes	2.553,00	3.460,85
" LE LIEN "	348,00	6.083,94
Animations	1.925,00	3.661,08
Relations Publiques	128,00	5.727,98
Abonnements-Cotisations	-	240,00
Assurances	-	701,51
Chauffage	-	220,00
Bibliothèque	-	1.745,00
Frais de bureau	-	1.131,54
Frais P.T.T.	53,00	1.668,00
Frais financiers	-	165,00
Téléphone	-	243,60
Matériel	-	552,80
Produits Financiers - Intérêts Caisse Epargne	2.175,30	-
Produits Financiers - Intérêts Obligations	5.310,00	
Charges Financières - Intérêts courus échus		3.792,60
Frais / achats Oblig.		157,26
	-----	-----
EXCEDENT 1989	50.070,35	49.844,06
=====	=====	=====
Report à nouveau : 77.409,31		
Excédent 1989 : <u>226,29</u>		
Total	77.635,60 (C)	
*=====	Report à nouveau.	
(A) & (B) - Voir Annexes page suivante.		
& (C)		

(C) - SUBVENTIONS : 1988/1989 :

a) Municipales :

Chaux des Prés	1988	:	200,00	
Prénoval	1988	:	<u>200,00</u>	= 400,00
St-Laurent en Grandvaux	1989	:	2000,00	
Grande Rivière	1989	:	500,00	
St-Pierre	1989	:	<u>300,00</u>	= 2800,00 = 3200,00

NOTA : Subvention annoncée 1989 :

Lac des ROUGES TRUITES - FORT du PLASNE-
CHAUX des PRES - SIRES (200,00)

b) Diverses :

Caissd'EPARGNE - St-Claude	1000,00
Autres	<u>15,00</u>
Total =	<u>4.215,00</u>

(A) VENTILATION - ADHERENTS - Cotisations -

Plateau du Grandvaux	:	214	
JURA	:	<u>83</u>	= 297
PARIS & BANLIEUE	:	30	
FRANCE - divers	:	<u>62</u>	= 92
Total Adhérents au			----
10 Décembre 1989			= 389

(C) EXISTENCES au II Décembre 1989.

Caisse - espèces	:	F	1.611,75
C.C.P. Dijon	:		1.009,88
Caisse d'EPARGNE :			
A/C/ Livret	:	156,48	
A/C courant (7.774,95)			
Agios en instance	:	798,43	
Portefeuille / obligations	:	81.834,01	
			----- = 75.013,97
			<u>77.635,60</u>

Le Trésorier :
Jean GASQUI

EVALUATION PORTEFEUILLE "OBLIGATIONS" au II Décembre 1989.

Code	Valeurs	Nominal	Cours du Jour	Coupon couru en %	Nombre	Valeur Boursière coupon couru inclus	Echéance coupons	ECHEANCE FINALE	
223I27	C.F.F. 8% Sept 69	500	99,10	5,819	25	13.114,88	20/02/90	1990	
223I36	C.F.F. 8,50% Janv 72	500	103,50	5,575	25	13.634,38	20/03/90	1992	
I85079	CREDIT National								
	8,50%	AVR 71	500	103,00	3,982	50	26.745,50	04/06/90	1991
223I29	C.F.F.F. 8,50% Jan 71	500	108,00	1,048	4	2.180,96	22/10/90	1990	
223I35	C.F.F. 8,50% Sept 71	500	102,80	2,368	50	26.292,00	21/08/90	1991	
					154	81.967,72			

C.F.F. =Crédit Foncier de France.

Pour le IER JOUR DE LA FLAMME POSTAL à Saint-LAURENT-en-GRANDVAUX

Le IER Décembre 1989 , "Les AMIS du GRANDVAUX" ont réalisés trois Souvenirs philatéliques pour le prix de 35F,00 (Port inclus) ou Une enveloppe+ une carte postale + un Entier-postal (prix chaque objet

12f,00	12f,00	15f,00	+ port 2f,30
--------	--------	--------	--------------

D'autre part nous avons fait " REEDITER " la carte-postale ECUSSON DE FRANCHE-COMTE par "Impressions COMBIER " à MACON en vente 5f,00 pièce.

et Rééditer également la carte postale "Aquarelle" Lac et Eglise de l' ABBAYE " que nous avons éditée pour l'exposition "CREDO en GRANDVAUX " en 1987 - En vente 5,00 pièce.

Au même motif ,il reste encore quelques cartes de voeux avec enveloppe -en vente 6f,00 pièce (Carte+enveloppe)

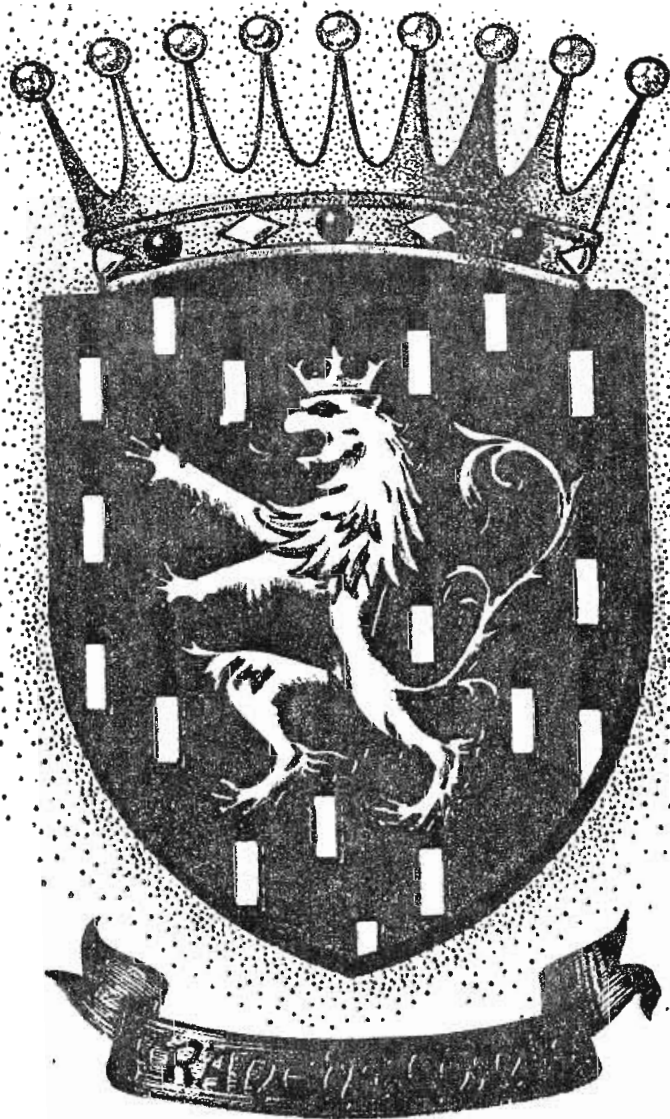
Pour toute commande ajouter les Frais de port -Merci .

D'autre part ,des N° anciens du "LIEN" ont été réédités le N° 10,00 (Port inclus)

10 numéros différents 80,00

Demander les N° QUI VOUS manquent nous ferons le maximum .

Les objets peuvent être retirés à la permanence "Bibliothèque " & réunion philatélique le Samedi après-midi de 14h30 à 17h00 - "Sur les CRETS " 24 Route de Genève à Saint-Laurent -en-Grandvaux -(Local de Mr CHARNU



Les Amis du Grandvaux

Mairie de Grande Rivière
39150 SAINT-LAURENT-EN-GRANDVAUX

ASSEMBLEE GENERALE DU 12 JANVIER 1990.

CONVOCATION .-

Les Membres de la Société "LES AMIS DU GRANDVAUX " sont convoqués en Assemblée Générale Ordinaire le 12 Janvier 1990 à 20h30 à la salle des GUILLONS -Mairie de GRANDE-RIVIERE, notre siège social.

ORDRE DU JOUR :

- LECTURE ET APPROBATION DU COMPTE-RENDU de l'assemblée Générale ordinaire du 6 Janvier 1989.
- Compte-rendu financier du Trésorier et approbation des comptes Bilan (Voir "LE LIEN N° 28 de Décembre 1989.)
- Rapport moral du Président et rappel des différentes activités au cours de l'année et nos projets .
- Questions diverses.

-NOUS vous rappelons le changement intervenu dans les rapports avec les membres d'une association : la loi ne fait plus obligation d'avoir recours aux pouvoirs des personnes absentes pour l'établissement du quorum, réalisé avec les seuls présents. Les décisions prises par eux ne peuvent être contestées . Cela ne signifie pas pour autant que votre présence ne soit pas indispensable. Vous pouvez toujours adresser vos suggestions ou préciser par écrits vos desiderata.

A la fin de l'Assemblée, nous tirerons les "ROIS". Alors c'est promis, nous comptons sur votre présence.... et d'avance soyez-en vivement remercié.

JOYEUX NOEL ET MEILLEURS VC EUX POUR 1990 .